



## ***EasyClean ground*** **Standard NS 7-20**

### Installation og driftsanvisninger

DA	Installation og driftsanvisninger.....	2
----	--	---



**Kære kunde,**

Som førende producent af innovative produkter for dræningsteknik, tilbyder KESSEL integrerede systemløsninger og kundeorienteret service. Herved stræber vi efter den højeste kvalitet og fokuserer kraftigt på bæredygtighed - ikke kun ved produktionen af vores produkter, men også ift. deres drift i mange år, så du og din ejendom er beskyttet på lang sigt.

Med venlig hilsen KESSEL AG  
Bahnhofstraße 31  
85101 Lenting, Tyskland



Vores kvalificerede lokale servicepartnere vil med glæde hjælpe dig med ethvert teknisk spørgsmål.  
Find din kontaktperson på:  
[www.kessel.de/kundendienst](http://www.kessel.de/kundendienst)



Efter behov, kan vores Fabrikskundeservice yde support med services som idriftsættelse, vedligeholdelse eller generel inspektion gennem DACH regionen, andre lande på anmodning.  
For information om håndtering og bestilling, se:  
<http://www.kessel.de/service/kundenservice.html>

**Indholdsfortegnelse**






1	Bemærkninger til denne manual.....	3
2	Sikkerhed.....	4
3	Tekniske data.....	8
4	Montering.....	9
5	Idriftsættelse og funktionskontrol.....	14
6	Bortskaffelse.....	15
7	Serviceeftersyn og test.....	16

## 1 Bemærkninger til denne manual

De følgende konventioner forenkler navigationen i denne manual:

Symbol	Forklaring
[1]	Se figur 1
(5)	Position nummer 5 fra viste illustration
① ② ③ ④ ⑤ ...	Handlingstrin i illustration
👁️ Kontroller at manuel styring er aktiveret.	Forudsætninger for arbejdet
▶ Tryk OK.	Handlingstrin
✓ Systemet er driftsklart.	Resultat af handling
på "Sikkerhed", side 4	Krydsreference til Kapitel 2
<b>Fed skrift</b>	Særlig vigtig information eller sikkerhedsrelevant information
<i>Kursiv</i>	Varianter eller yderligere information (f.eks. kun gældende for ATEX varianter)
ⓘ	Teknisk information eller instruktioner der skal observeres specielt.

De følgende symboler er anvendt:

Symbol	Betydning
	Isoler enhed!
	Bemærk instruktioner for brugen
CE	CE-mærkning
	Advarsel, elektricitet
 ADVARSEL	Advarer mod farer for personer. Manglende observering kan medføre alvorlig kvæstelse eller død.
 BEMÆRK	Advarer mod farer for personer og materiel. Manglende observering kan medføre alvorlig kvæstelse eller tingskade.

## 2 Sikkerhed

### 2.1 Generelle sikkerhedsinstruktioner

DA



#### **BEMÆRK**

##### **Ekspllosiv atmosfære!**

Der er risiko for, at der kan opstå en eksplosiv atmosfære i kammersystemet under arbejdet.

- ▶ Sørg for god udluftning i systemet.
- ▶ Brug om nødvendigt værnemidler, fx. advarselsmodul til adskillige gasarter.



#### **ADVARSEL**

##### **Der kan sive eksplosive gasblandinger ud af tankene! Gasarterne, der dannes af det udskilte materiale, er potentielt eksplosive.**

- ▶ Tøm systemtankene med udskilt Materiale!
- ▶ Undgå direkte flammer og gnister, når komponenterne bortskaffes eller skilles ad.
- ▶ Sørg altid for rigelig udluftning og ventilation.



#### **ADVARSEL**

##### **Eksplussionsfare som følge af eksplosiv zone. Utilstrækkelig udluftning og ventilation i forbundne systemer kan forårsage udslip af gas fra det udskilte materiale, der spreder sig til nedstrøms systemer, hvor det kan forårsage blanding af eksplosive gasarter.**

- ▶ Ved tilslutning af et udskillersystem skal man sikre korrekt ventilation af afløbssystemet, der ligger nedstrøms (navnlig løfte- eller pumpestationer).



#### **ADVARSEL**

##### **Fare som følge af forkert dimensionerede tilslutningskabler!**

- ▶ Brug kun enheden med de tilhørende tilslutningskabler (eller lignende).



#### **ADVARSEL**

##### **Transportrisiko/anlæggets egenvægt!**

- ▶ Vægt af anlægget/anlægskomponenter kontrolleres (på "Tekniske data", side 8).
- ▶ Observer korrekt løft og arbejdsergonomi.



#### **FORSIGTIG**

Bemærk de strukturelle beregninger af hensyn til trafiksikkerheden. Når kammeret i belastningsklasse D monteres, skal der etableres en lastfordelingsplade af armeret beton (undtagelse: ikke nødvendigt ved almindelig vejbygning).

- ▶ Bestem den obligatoriske belastningsklasse og strukturberegningerne i overensstemmelse med miljø-/brugsbetingelserne.
- ▶ Kontakt Lauridsens kundeservice, hvis armeringstegning ønskes.

#### **Foreskrevne personlige værnemidler.!**

#### **Benyt altid personlige værnemidler under installation, vedligeholdelse og bortskaffelse.**



- Beskyttelsesbeklædning
- Beskyttelseshandsker



- Sikkerhedssko
- Ansigtbeskyttelse



Drifts- og vedligeholdelsesmanual skal altid opbevares i nærheden af produktet.

## 2.2 Personale - kvalifikation

De relevante driftssikkerhedsregulativer og direktiver for farlige stoffer eller nationale modsvarende er gældende for driften af systemet.

Operatøren af systemet skal:

- ▶ udfærdige en risikoevaluering
- ▶ identificere og markere respektive farezoner
- ▶ udføre sikkerhedstræning
- ▶ sikre systemet mod uautoriseret anvendelse.

Person <sup>1)</sup>	Godkendte aktiviteter på KESSEL systemer			
Driftsselskab	Visuel kontrol			
Teknisk ekspert / inspektør (bekendt med, forstår driftsinstruktioner)		Bortskaffelse, rengøring (indvendig), funktionskontrol		
Teknisk ekspert (specialist, i henhold til installationsinstruktioner og standarder for udførelse)			Installation, udskiftning, vedligeholdelse af komponenter, idriftsættelse	
Generel inspektion (i henhold til EN 1825)				Lækagetest, kontrol for korrekt design og montering inden initiale idriftsættelse.
Kvalificeret elektriker (i henhold til nationale regler for elektrisk sikkerhed)				Arbejde på elektrisk installation

1) Drift og monteringsarbejde må kun udføres af personer der er mindst 18 år gamle.

### 2.3 Tilsigtet anvendelse

Produktet er et system til udskillelse af fedt fra husholdningsspildevand og kommercielt spildevand i henhold til EN 1825. Fedt er substanser af vegetabilsk oprindelse med en vægtfylde på mindre end  $\leq 0,95 \text{ g/cm}^3$ , der er uopløselige eller kun begrænset opløselige i vand. De obligatoriske bortskaffelses- og serviceintervaller skal overholdes for at sikre en upåklagelig drift.

Udskillerne er edelukkende beregnet til installation under definerede forhold, se "Installation og montage", i jorden (udenfor) eller under gulvpladen i godt ventilerede rum. Alle produktets vandbærende komponenter skal installeres i frostfri dybde. Brug kun de forlænger sektioner, der følger med udskilleren og kun, hvis de omgivende forhold tillader det. Hvis installation foretages i områder med et højt grundvandsniveau, skal der tages højde for grundvandstrykket.



#### **ADVARSEL**

Der skal ikke være adgang til udskillerens tank i forbindelse med installation og vedligeholdelse.

Er det ikke desto mindre nødvendigt at få adgang til en tank af uforudsete årsager, skal der træffes nødvendige sikkerhedsforanstaltninger for adgang til kamrene (herunder test af luften for at sikre, at den er sikker, og om nødvendigt tvungen (mekanisk) udluftning af tanken, sikkerhedsseler, stativ og signalgivende personale).

Tankens stabilitet er kun sikret i forbindelse med egenvægten, transport og den beskrevne installation i overensstemmelse med den påtænkte anvendelse (fx. belastningsklasse, vejbygning). Yderligere belastninger fra enkeltfødder eller andre udefra kommende påvirkninger skal undgås. Hvis sådanne påvirkninger kan forventes, kan det være nødvendigt at træffe særlige forholdsregler.

Enhver:

- ændring eller udvidelse
- brug af uoriginale reservedele
- reparation udført af virksomheder eller personer, der ikke er godkendt af fabrikken

uden udtrykkelig skriftlig tilladelse fra fabrikken kan det medføre bortfald af garantidækningen.

## 2.4 Produktbeskrivelse

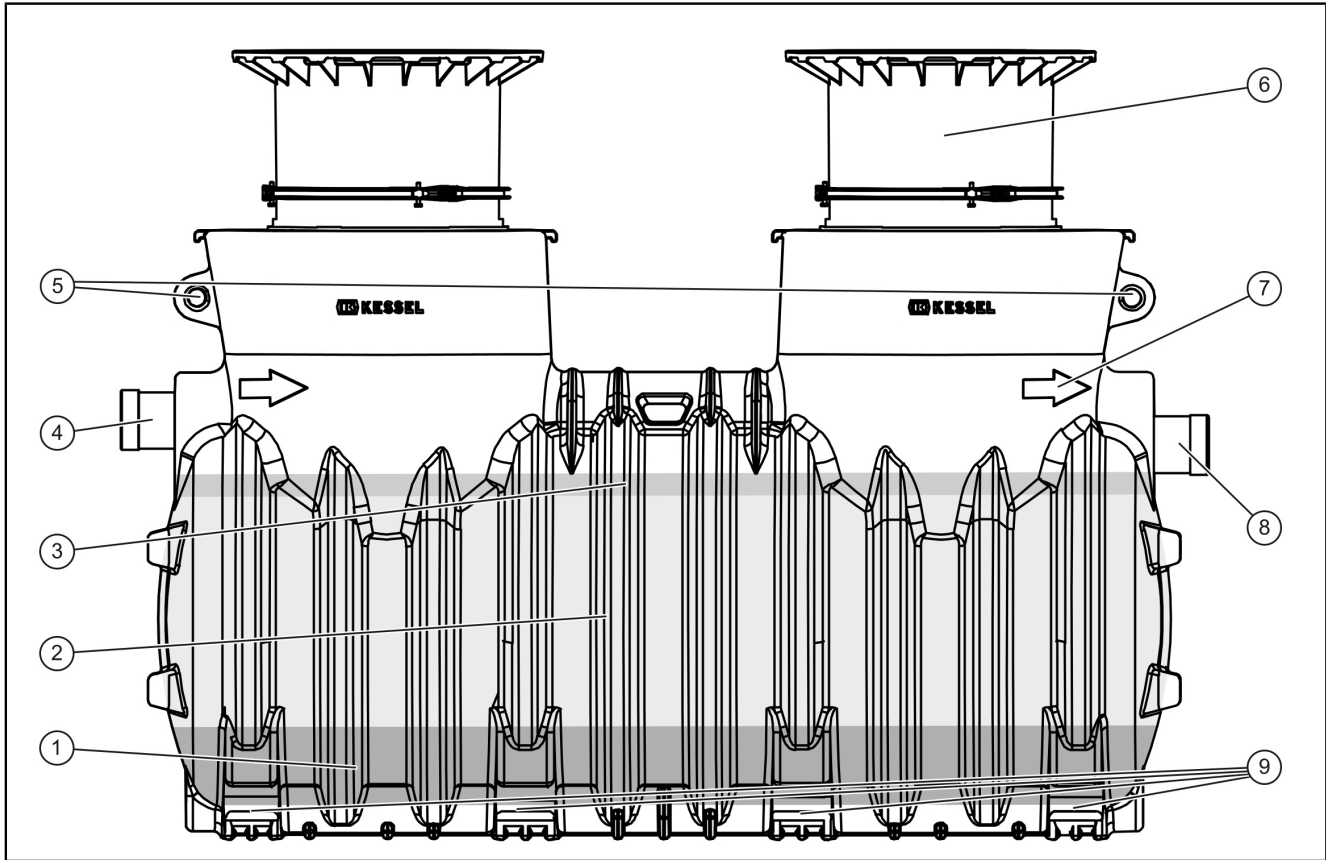
KESSEL EasyClean fedtudskiller til montering i jorden, består af selve fedtudskilleren og et indbygget slamfang.

Fedudskillerne til installation i jorden fås til forskellige monteringsklasser og belastningsklasser (B, D). Udgaverne til dybere installation er tilpasset fra fabrikken, så de indeholder en LW800 forlænger sektion (ikke afbildet).

KESSEL anbefaler, at der monteres inspektionskammer til brugervenlig placering af oppustelige propper til læktest.

KESSEL prøvekamre og afløbskamre til udskilleren fås i handelen.

DA

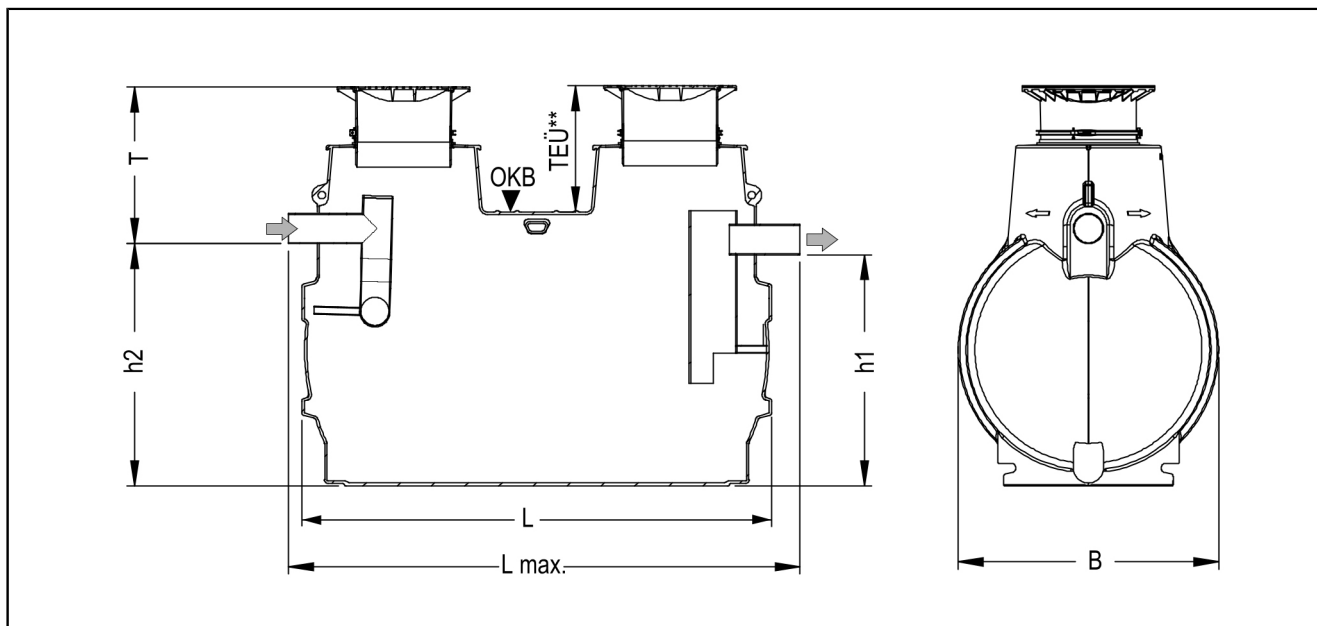


(1)	Slamfang	(6)	Øvre sektion med klemring
(2)	Indhold af spildevand (l)	(7)	Pil til flowretning
(3)	Fedtdepot (l)	(8)	Udløb
(4)	Indløb	(9)	Udsparinger til gaffeltruck
(5)	Transport øjebolte		

### 3 Tekniske data

#### 3.1 NS 7-20 mål og vægtenheder

DA



#### Indløbs-/udløbsrørets dimensioner

NS	DN Indløb	SDR-tildeling af indløbs-/udløbsrør			
		Ø	Materiale	Vægtykkelse	SDR
7	150	160	PE80	6,2 mm	33
10	150	160	PE80	6,2 mm	33
15	200	200	PE80	6,2 mm	33
20	200	200	PE80	6,2 mm	33

#### Tankdimensioner

NS	Vægt*		Mål				
	A/B	D	L x B	D <sub>min</sub>	D <sub>max</sub>	h1	h2
7	315	450	2390 x 1200	760	1200	1030	1100
10	340	480	2910 x 1200	760	1200	1030	1100
15	435	630	2590 x 1760	760	1760	1550	1620
20	490	670	3110 x 1760	760	1760	1550	1620

\* forlænger sektioner til dybere øger totalvægten med 30 kg hver.

#### Tankvolumen

NS	Indhold af spildevand		
	Slamfang	Udskiller	Fedtdepot
7	700 l	1100 l	280 l
10	1000 l	1600 l	400 l
15	1500 l	2800 l	600 l
20	2000 l	3800 l	800 l

#### Mål til strukturelle beregninger

Grundvandsresistent fra systemtankens nederste kant	1.320 mm
DSC (dybde af slamfangdæksel) klasse B	700 ≤ DSC ≤ 1800 mm
Jorddækningsdybde (DSC) (Dybde af slamfangdæksel) klasse D	700 ≤ DSC ≤ 1500mm

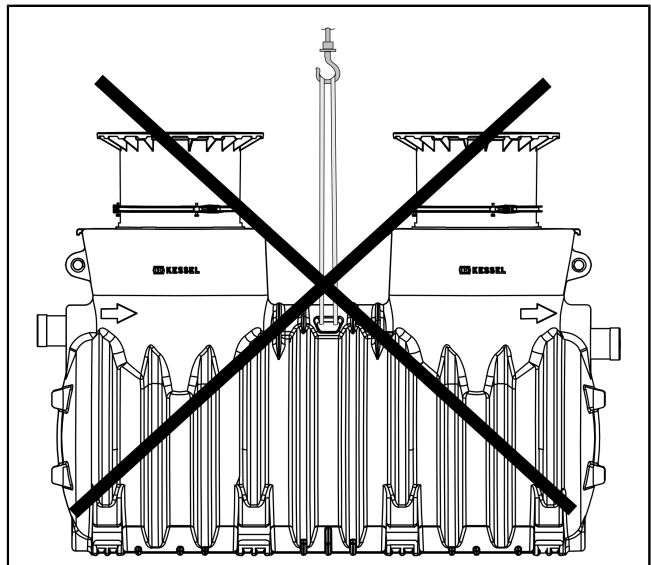
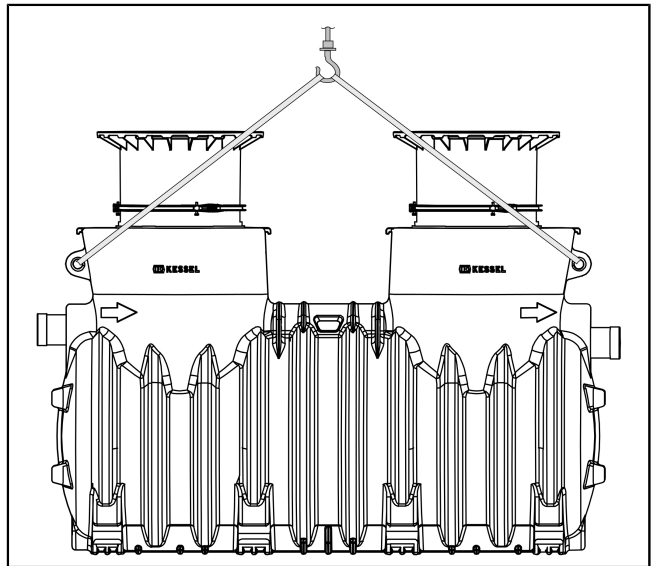


## 4 Montering

### 4.1 Transport

Følgende transportanvisninger skal følges til punkt og prikke

- Det er kun tilladt at transportere tanken på arbejdsstedet med gaffeltruck (åbningerne i bunden af tanken) eller med kran (afbildede øjebolte).
- Ved løft skal de to øjebolte nær indløbet og udløbet anvendes. Tanken må kun løftes med hampereb eller tekstilstropper. Stålwirer og kæder er ikke tilladt



## 4.2 Krav til installation

### Krav til udgravningernes placering og kvalitet

- klassificer jordkravene in-situ (jordegenskaber), hvad angår strukturel egnethed (fx. DIN 18196 eller Unified Soil Classifications System (USC)).
- Hvis der foretages installation i områder med højt grundvands niveau, skal det maksimale grundvands niveau fastsættes. Hvis det overstiger grundvandets resistens (se kapitlet Tekniske data), kontaktes kundeservice. Sørg for afledning til uigennemtrængelig jord.
- Sørg for frostfri installationsdybde af indløbs-/udløbsrørene for at sikre brug hele året. Installationsdybden skal afklares under hensyntagen til det minimale og maksimale jorddække.
- Trafikbelastningen (belastningsklassen) skal afklares. Der skal om nødvendigt installeres en passende dæklade med en højere klasse på arbejdsstedet. Standarden for almindelig vejbygning skal overholdes i de trafikale områder.
- Belastninger fra tilstødende fundamenter eller påvirkningen fra trykpåvirkning fra siden skal undgås eller forebygges via modforanstaltninger truffet på arbejdsstedet.
- PVC-U rør, PP- eller PE-rør er egnede rør til yderligere rørlægning. EN 124 og EN 476 skal overholdes.
- Der skal forefindes en aflejningssektion med en længde på mindst ti gange indløbsrørets tværsnit, direkte opstrøms for udskilleren. Overgangen fra faldrør til horisontale rør skal udføres med to 45° bøjninger og et 250 mm rør mellem dem.

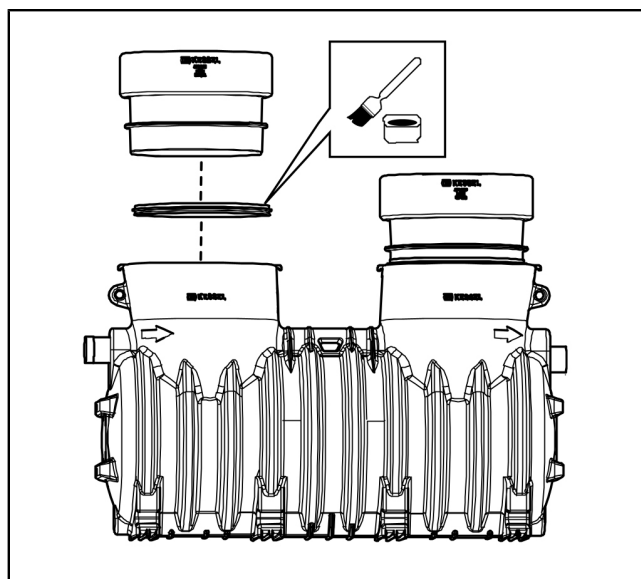
## 4.3 Gravning af udgravningerne

- ▶ Udgravningernes størrelse skal inkludere mindst 50 cm hele vejen rundt om tankens yderside som arbejdsrum.
- ▶ Udgrav hældningsvinklen  $\beta$  ifølge in-situ jordkravene.
- ▶ Læg et bærelag bestående af 30 dybt komprimerede grus (0-16 mm sorteringområde: 97 %  $D_{pr}$ ).
- ▶ Læg et udjævningslag af sand (3 - 10 cm).

## 4.4 Installation af forlænger sektionen (udstørsvariant)

I tilfælde af en dybere installation skal LW800 forlængelsen installeres.

- ▶ Indsæt tætningslæben (LW800)
- ▶ Smør pakningens indvendige kontaktflader med fedt.
- ▶ Skub den øverste sektion helt i.



#### 4.5 Placering og tilslutning af tanken

- ▶ Placer, og juster tanken efter beskrivelsen i transportanvisningerne.
- ▶ Tilslut indløbs- og udløbsrøret
- ▶ Monter pakningslæberne, oversektionerne og dækpladerne for at sikre beskyttelse i byggerperioden. Sørg for, at oversektionen er i niveau med det projekterede jordniveau.

Spildevandsledninger og fittings fremstillet af følgende materialer kan tilsluttes indløb og udløb på udskillersystemet:

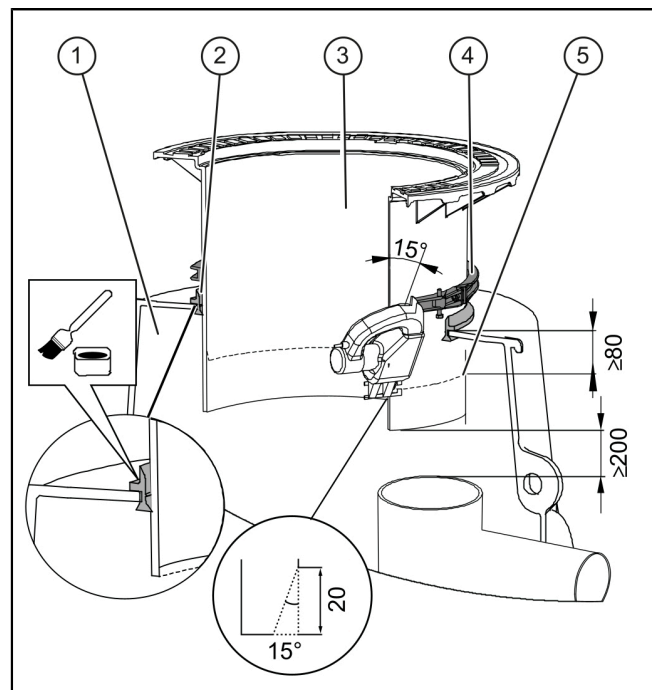
- Polyvinylchlorid (PVC-U)
- Polyethylen (PE)
- Polypropylen (PP)

Overhold følgende tekniske anvisninger:

- Ind- og udløb skal anlægges med tyngdekraft.
- Ind- og udløbsrørene skal lægges i frostfri dybde.
- Indløbsrøret skal tilsluttes faldrøret med to 45°-bøjninger. Der bør i konstruktionen forefindes en aflejringssektion med en længde på ca. 10 gange indløbsrørets diameter.
- Indløbsrøret skal føres yderligere over taget som et ventilationsrør. Hvis indløbsrøret er lagt over mere end 10 m (vandret), skal der anbringes et yderligere ventilationsrør nær udskilleren.
- Foretag ingen yderligere tilslutninger til tanken.
- Udfør en læktest på tilslutningerne, før udgravningerne fyldes op igen.

#### 4.6 Montering af øvre sektioner

- ▶ Indsæt tætningslæben i åbningen.
- ▶ Smør fedt på overfladen i kontakt med den øvre sektion (tætningslæben).
- ▶ Fastsæt den påkævede installationshøjde over jorden. Sæt den højdejusterbare øvre sektion provisorisk i, og fastgør den med en klemring. Klemringen kan hvile mod tætningslæben på ydersiden.
- ▶ Kontrollér, om det obligatoriske spillerum mellem den øvre sektion og indløb- og udløbsstrukturen er i upåklagelig stand (se figuren til højre).
- ▶ Hvis ikke, skal den øvre sektion skilles ad og forkortes. Bemærk den øvre sektionens minimale indføringsdybde. Hvis oversektionen er afkortet, skal den rejfes i enden (15°, 20 mm).
- ▶ Genmonter om nødvendigt den øvre sektion.
- ▶ Brug en dækplade, der skal fungere som beskyttelse i byggeperioden.
- ▶ Gentag proceduren for den anden oversektion.



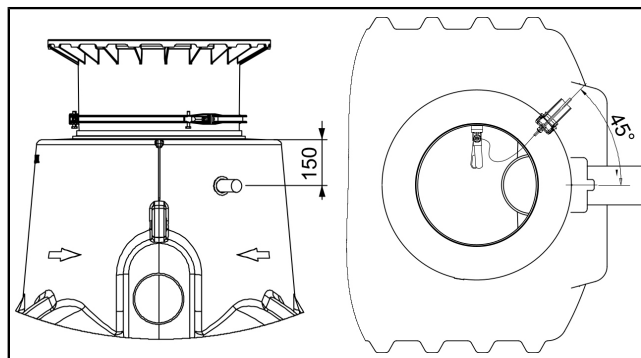
Del nr.	
(1)	Udskillertank
(2)	Læbetætningsring
(3)	Øvre sektion
(4)	Klemring
(5)	Skær kanten med minimal indføringsdybde

#### 4.7 Installation og klargøring af sensorenheden

KESSEL anbefaler, at der altid monteres kabelkanal og kabelforskruningssæt (art.-nr. 917823) for fedtudskillere, der skal installeres i jorden. Disse gør det muligt at eftermontere en anordning til måling af fedtlagets tykkelse senere.

Bemærkninger vedr. installation eller klargøring af måleapparater til lagtykkelse for fedtudskillere

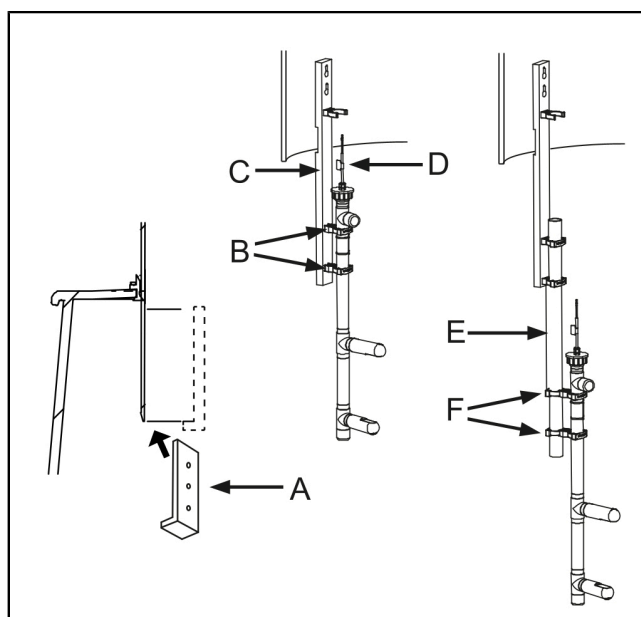
- Hvis du vil forebygge skader på udskilleren og sikre, at konstruktionsberegningen overholdes, skal afstanden til toppen af tanken og vinklen med udløbet overholdes.
- Tilslutningsafstanden mellem udskilleren og kontrolenheden skal holdes så kort som muligt og skal anlægges med en konstant hældning ned mod tanken.
- Lav altid retningsændringer med 45° bøjninger.
- ▶ Læg kabelkanal DN 40 (OD 50 mm).
- ▶ Brug en hulsav (Ø60 mm) til at udbore åbningen til kabelkanalen. Følg boreanvisningerne for KESSEL-hulsave (dokument-nr. 010-090).
- ▶ Indsæt og smør fedt på rørgennemføringens pakning, der medfølger i leverancen.
- ▶ Afmonter kabelforskruningen i kabelforskruningssættet.
- ▶ Træk kablet igennem med en trækwire.
- ▶ Sæt kabelforskruningssættet i, og slut til kabelkanalen ved limning eller PVC-U-rør.
- ▶ Træk sondekablet igennem, og luk kabelforskruningen.



#### Montering af sensorenhed

I forbindelse med installationen, skal der grundlæggende skelnes mellem, om udskilleren er beregnet til almindelig installation i jorden (version A) eller til dybere installation (version B - hvor forlænger sektionen er LW800 inkluderet). I begge versioner skal lagtykkelsesmåleren monteres med et beslag på overdelen.

- ▶ Anbring boreskabelonen (A) i bunden af overdelen.
- ▶ For bor 2x med Ø6mm. Pas på, at du ikke borer ind i tætningsringen!
- ▶ Fjern boreskabelonen.
- ▶ Skru to skruer af rustfri stål i, og sørg for en afstand mellem skruehoveder og overdel på ca. 25 mm.
- ▶ Placer beslaget (C) på de monterede rustfrie stålskruer.
- ▶ Klips følermodulet fast på beslaget (C) eller i forlængerrøret. Juster om nødvendigt forlængerrørets fastgøringsclips (F), så sensormodulets kabel senere ligger over grundvandsspejlet. Klips derefter forlængerrøret fast i beslaget.
- ▶ Juster sensormodulet, og sørg for, at sensorfingrene har over 30 cm fri plads, og at det røde flag (D) er i højde med det statiske niveau.
- ▶ Læg det elektriske kabel, som beskrevet i vejledningen, der er vedlagt sensormodulet, og slut det til kontrolenheden.
- ▶ Placer advarselmærkaten et synligt sted.



#### 4.8 Fyld det udgravede hul op igen

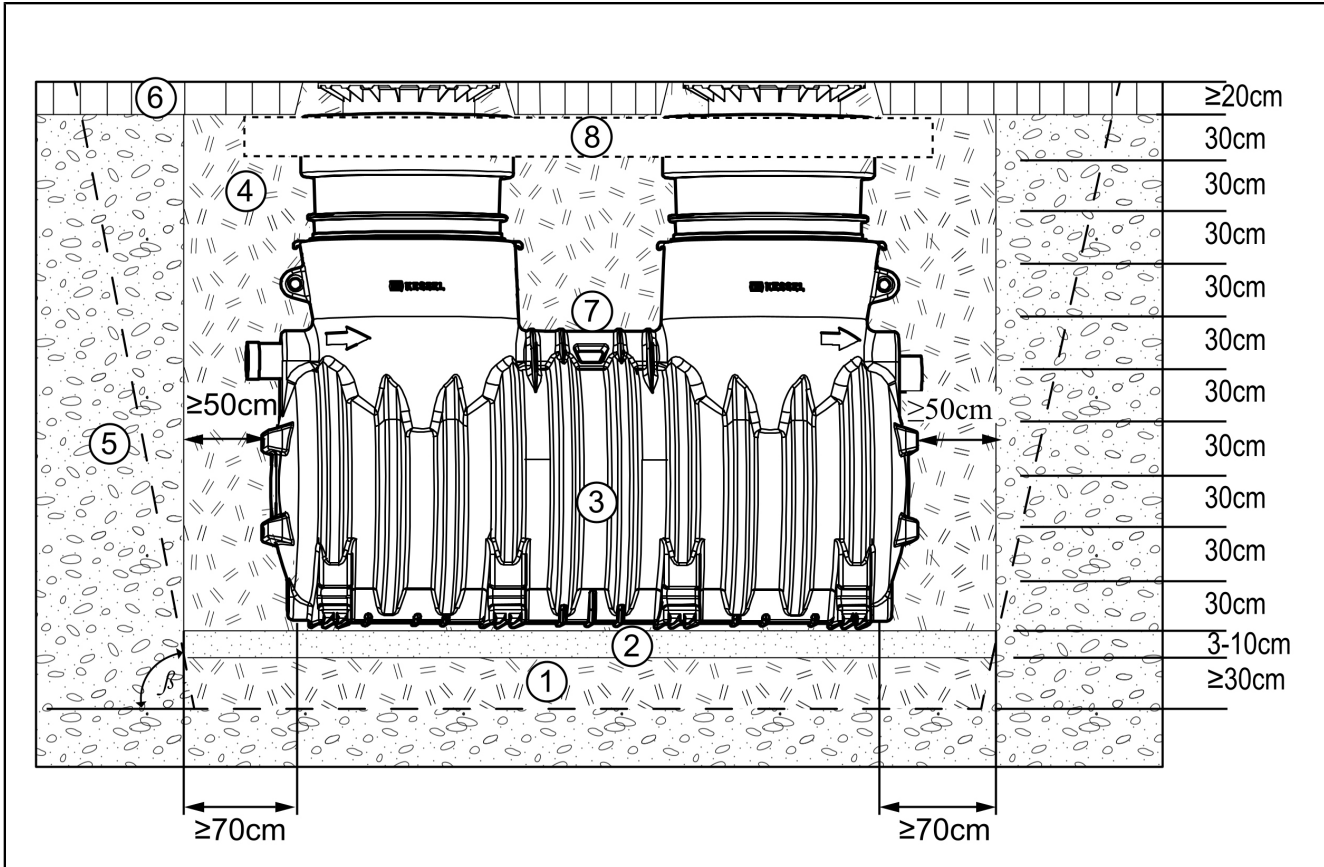


#### FORSIGTIG

Bemærk de strukturelle beregninger af hensyn til trafikssikkerheden. Når kammeret i belastningsklasse D monteres, skal der etableres en lastfordelingsplade af armeret beton (undtagelse: ikke nødvendigt ved almindelig vejbygning).

- ▶ Bestem den obligatoriske belastningsklasse og strukturberegningerne i overensstemmelse med miljø-/brugsbetingelserne.
- ▶ Kontakt Lauridsens kundeservice, hvis armeringstegning ønskes.

DA



(1)	Undergrund (grus)	(5)	Jord
(2)	Tankfundament (sand)	(6)	Bærelag
(3)	Udskiller ifølge strukturberegningerne	(7)	Tankens overdel
(4)	Fyldmateriale (grus)	(8)	Lastfordelingsplade (belastningsklasse D)

▶ Udgravningerne fyldes op med grus (0-16 mm diameter), mindst 50 cm hele vejen rundt; i lag på højst 30 cm og hvert lag fyldmateriale komprimeres omhyggeligt til 97% Dpr (fx. ved hjælp af vibrationsplade).

▶ Samtidig skal tanken fyldes op med vand, så den maksimale forskel på 30 cm foreligger mellem væskestanden og fyldmateriale niveauet.

① Den påkrævede hældningsvinkel  $\beta$  skal overholdes hele vejen rundt om udgravningshullet.

Tildelingen af fyldmaterialets indre friktionsvinkel  $\phi$  og den tilladte hældning for udgravningshullet  $\beta$  skal udføres i henhold til EN 4124.

## 5 Idriftsættelse og funktionskontrol

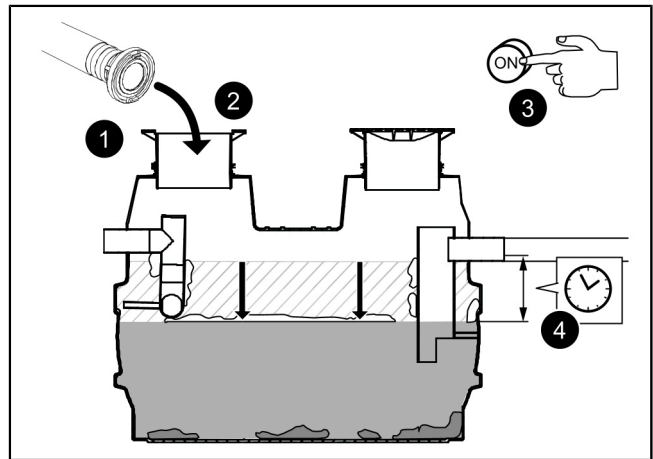
### Forberedelse af idriftsættelse

- ▶ Skyl indløbs- og udløbsrørene. Fjern murbrokker og snavs fra tanken.
- ▶ Tilslut om nødvendigt vandforsyningen,
- ▶ Fyld udskilleren op med koldt vand til statisk niveau (niveau for udløbet).
- ▶ Udfør en generel inspektion (under initiale idriftsættelse og herefter for hver 5 år).
- ▶ Giv sikkerhedsinstruktioner.
- ▶ Registrer alle optegnelserne i logbogen, og dokumenter den nødvendige bortskaffelsescyklus.
- ▶ Alle dokumenterne skal være tilgængelige i systemet. Den lokale tilsynsmyndighed kan bede om at få udleveret dokumenterne.

## 6 Bortskaffelse

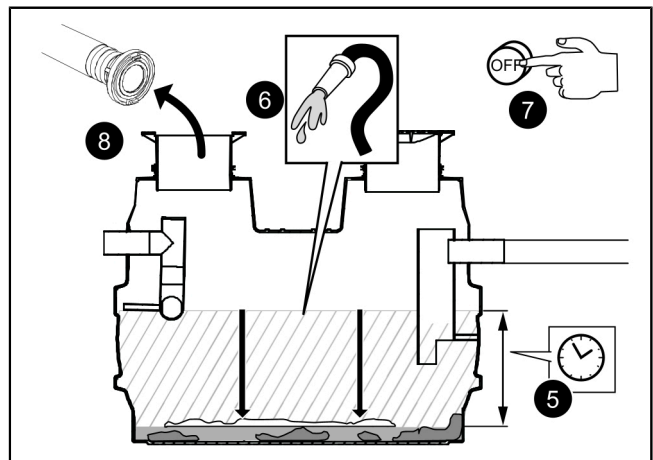
### Udfør bortskaffelse

- ▶ Fjern dækpladen. ❶
- ▶ Tilslut sugeslange fra bortskaffelsestank på slamsuger ❷
- ▶ Start pumpningsproces på slamsuger. ❸
- ▶ Vent indtil 1/3 af statisk niveau er pumpet ud. *Tiden for dette afhænger af den nominelle dimension.* ❹



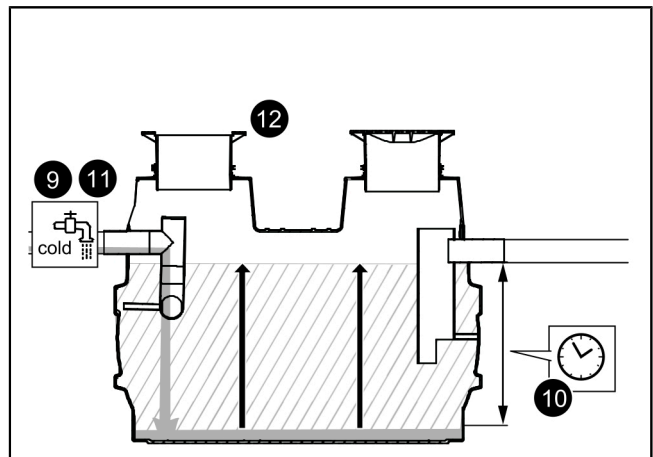
### Rengør tankens indervægge (efter behov)

- ▶ Samtidig med, at udpumpningen finder sted, skal tankens indervægge spules med en vandslange. ❺ ❻
- ▶ Når tanken er pumpet tom (slubrende lyde), afsluttes udpumpningen med slamsugeren. ❼
- ▶ Vent lidt, og fjern derefter sugeslangen. ❽



### Fyld efter med koldt vand

- ▶ Tænd for koldt vandforsyningen. ❾
- ▶ Vent, til vandstanden har nået det statiske niveau ❿, og afbryd derefter koldt vandforsyningen. ⓫  
(Hvis der ikke er adgang til et påfyldningsrør, fyldes tanken op med en vandslange.)
- ▶ Sæt dækpladen i igen. ⓫
- ▶ Registrer bortskaffelsen i logbogen.
- ✓ Bortskaffelsesproceduren er afsluttet.



## 7 Serviceeftersyn og test

### 7.1 Vedligeholdelsesintervaller og arbejder

Systemet skal serviceres årligt ved teknisk ekspert / inspektør.

De følgende arbejder skal udføres under vedligeholdelse:

- Udfør bortskaffelse.
- Kontroller inderside af tank.
- Rengøring af tanks inderside (specielt indløbs- og udløbspunkter), med en højtryksrenser.
- Pump vandet ud igen.
- Benyt en griber og skraber til at fjerne objekter og aflejringer.
- Fyld separatoren med rent vand op til det stille vandniveau, Kontroller fastspænding af rørtilslutninger.
- Registrer vedligeholdelse i logbog.



7.2 Fabriksgodkendelse, tests

**Generel inspektion**

Ejer/bruger af et udskillersystem er forpligtet til i gældende juridiske principper samt i henhold til DIN EN 1825 / DIN 4040-100 at underkaste systemet en generel inspektion med lækagetest inden idriftsættelse og herefter for hver 5 år. Denne test må kun udføres af teknisk specialist. Vi afgiver gerne et tilbud på den generelle inspektion ved en uafhængig ekspert.

**Vedligeholdelseskrav**

Det er vigtigt for dig, at kvalitet og funktion af dit system holdes efter bedst mulige standard, specielt hvor dette er en forudsætning for en garantidækning. Hvis vedligeholdelse udføres af KESSEL, garanterer vi fortsat opdatering og pleje af dit system.

Vil du modtage et tilbud på vedligeholdelseskontrakt / generel inspektion? Kopier denne side, udfyld den og fax den til [dienstleistung@kessel.de](mailto:dienstleistung@kessel.de), eller udfyld formularen på [www.kessel.de/service/dienstleistungen](http://www.kessel.de/service/dienstleistungen).

Hvis du har nogen spørgsmål kan du kontakte vores serviceafdeling på +49 (0)8456/27-462

**Tilbud på generel inspektion eller vedligeholdelseskontrakt for udskillersystemer**

Send mig venligst et uforpligtende tilbud på

Vedligeholdelse  Generel inspektion . (afkryds efter behov)

**Afsender:**

Navn: \_\_\_\_\_  
 Adresse: \_\_\_\_\_  
 Postnummer/By: \_\_\_\_\_  
 Kontakt: \_\_\_\_\_  
 Tlf: \_\_\_\_\_  
 E-mail: \_\_\_\_\_



**Person der modtager tilbud**

Navn: \_\_\_\_\_  
 Adresse: \_\_\_\_\_  
 Postnummer/By: \_\_\_\_\_  
 Kontakt: \_\_\_\_\_  
 Tlf: \_\_\_\_\_  
 E-mail: \_\_\_\_\_

**Bygning**

Navn: \_\_\_\_\_  
 Adresse: \_\_\_\_\_  
 Postnummer/By: \_\_\_\_\_

Kontakt: \_\_\_\_\_  
 Tlf: \_\_\_\_\_  
 E-mail: \_\_\_\_\_

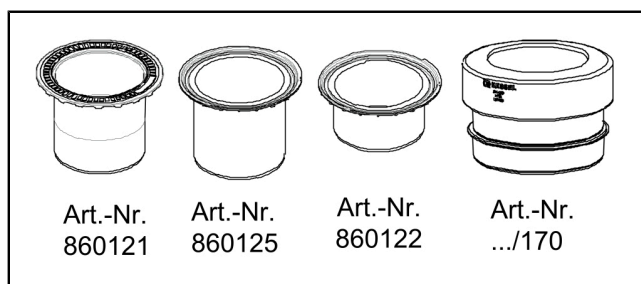
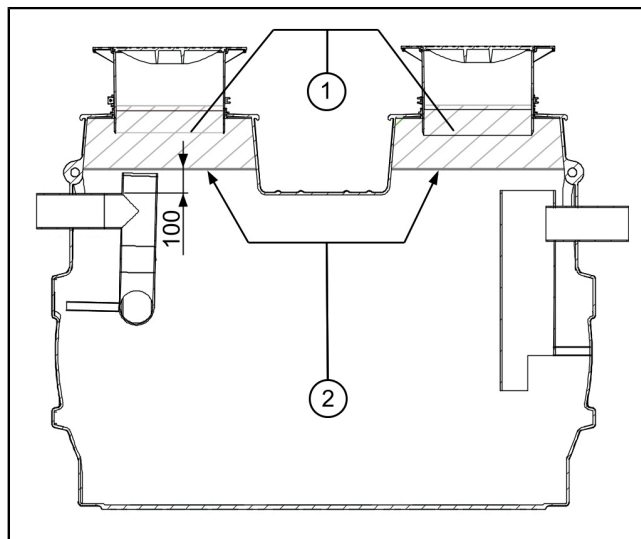
	Bahnhofstraße 31 D-85101 Lenting																																	
<table border="1" style="width: 100%; height: 100px;"> <tr><td> </td><td> </td><td> </td></tr> <tr><td> </td><td> </td><td> </td></tr> <tr><td> </td><td> </td><td> </td></tr> <tr><td> </td><td> </td><td> </td></tr> <tr><td> </td><td> </td><td> </td></tr> <tr><td> </td><td> </td><td> </td></tr> <tr><td> </td><td> </td><td> </td></tr> <tr><td> </td><td> </td><td> </td></tr> <tr><td> </td><td> </td><td> </td></tr> <tr><td> </td><td> </td><td> </td></tr> <tr><td> </td><td> </td><td> </td></tr> </table>																																		
Made in Germany																																		

### 7.2.1.1 Udførelse af generelt serviceeftersyn

Der skal udføres en obligatorisk læktest som et led i det generelle serviceeftersyn. Den fugtede overflade (1 - overfladen af tankens indervæg) over vandoverfladen i tanken (2) gør det muligt at vurdere tætheden tankens tilslutninger.

DA

	Fugtet vægflade (1)	Vandoverflade (2)
NS 7	4,02 m <sup>2</sup>	1,09 m <sup>2</sup>
NS 10	4,74 m <sup>2</sup>	1,28 m <sup>2</sup>
NS 15	3,84 m <sup>2</sup>	1,15 m <sup>2</sup>
NS 20	3,84 m <sup>2</sup>	1,15 m <sup>2</sup>
Øvre sektion med klemring, A/B/D, påskruet (art.-nr. 860121)	1,59 m <sup>2</sup>	0,3 m <sup>2</sup>
Øvre sektion, polymer, højdeindstillelig 50- 550 mm (art.-nr. 860125)	1,82 m <sup>2</sup>	0,3 m <sup>2</sup>
Øvre sektion, polymer, højdeindstillelig 50- 280 mm (art.-nr. 860122)	1,31 m <sup>2</sup>	0,3 m <sup>2</sup>
System med forlænger sektion Ø 800	2,32 m <sup>2</sup>	0,29 m <sup>2</sup>



Typebetegnelse

Mat. nr./Ordre nr./Prod. dato

Rev t./materiale/vægt

Standard/godkendelse

Dimensioner

Volumen

Fedtopbevaring/tykkelse

Belastningskapacitet/Belastningsklasse

Brandadfærd

Systemet er kontrolleret for manglende dele og vandtæthed inden det forlod fabrikken.

Dato

Navn på tester

# DOP – Leistungserklärung / Declaration of Performance



Gemäß / According to EU Nr. 305/2011		DoP-Nr. 009-012-05	
1. Eindeutiger Kenncode des Produkttyps / Name of the construction product	KESSEL-Fettabscheider Easyclean ground NS 1 - NS 35 mit rotationsgesintertem Behälter/ KESSEL- Grease separator Easyclean ground NS 1 - NS 35 with rotomoulded tank		
2. Vorgesehener Verwendungszweck / Intended use	Trennung von Fetten und Ölen pflanzlichen und tierischen Ursprungs vom Abwasser aufgrund der Schwerkraft ohne Einwirkung von äußerer Energie / separation of greases and oils of vegetable and animal origin from wastewater by means of gravity and without any external energy		
3. Name und Anschrift des Herstellers / Name and address of the manufacturer	KESSEL AG Bahnhofstraße 31, D-85101 Lenting, Germany		
4. Name und Anschrift des Bevollmächtigten / Name / adress of authorized representative	Nicht zutreffend / Not relevant		
5. System zur Bewertung der Leistungsfähig- keit / National system used for assessment	System 4 mit Ausnahme Brandverhalten System 3 / System 4 except reaction to fire system 3		
a. Harmonisierte Norm/harmonized standard	EN 1825-1: 2004-09		
b. Notifizierte Stelle / notified body	0797 TUM bezüglich Brandverhalten System 3 / 0797 TUM regarding reaction to fire System 3 /		
6. Erklärte Leistung / Declared performance			
<b>Spezifikation/ specification</b>	EN 1825-1: 2004-09		
<b>Wesentliche Anforderungen / Essential characteristics</b>	<b>Gemäß Abschnitt / According to chapter</b>	<b>Leistung / Performance</b>	
Brandverhalten / Reaction to fire	5.2.9	"E"	
Flüssigkeitsdichtheit / Liquid tightness	5.3.2	Bestanden / Passed	
Wirksamkeit / Effectiveness	4, 5.3.1, 5.3.3 bis 5.3.10, 5.5	Bestanden / Passed	
Tragfähigkeit / Structural stability	5.4	Bestanden / Passed	
Dauerhaftigkeit / Durability	5.2	Bestanden / Passed	
Die Leistung des vorstehenden Produkts entspricht der erklärten Leistung/den erklärten Leistungen. Für die Erstellung der Leistungserklärung im Einklang mit der Verordnung (EU) Nr. 305/2011 ist allein der obengenannte Hersteller verantwortlich. / The performance of the product identified above is in conformity with the set of declared performance/s. This declaration of performance is issued, in accordance with Regulation (EU) No 305/2011, under the sole responsibility of the manufacturer identified above.			
Weitere berücksichtigte Vorschriften: Maschinenrichtlinie 2006/42/EG bezüglich IEC 60204-1 / Additional regulations considered: Machinery Directive 2006/42/EG referring to IEC 60204-1			
Unterschiedet für den Hersteller und im Namen des Herstellers von: / Signed for and on behalf of the manufacturer by:			

Lenting, 2020-06-18

E. Thiemt  
Vorstand Technik / Managing Board

i.V. R. Priller  
Dokumentenverantwortlicher / Responsible for Documentation

# DOC – Konformitätserklärung / Declaration of Conformity

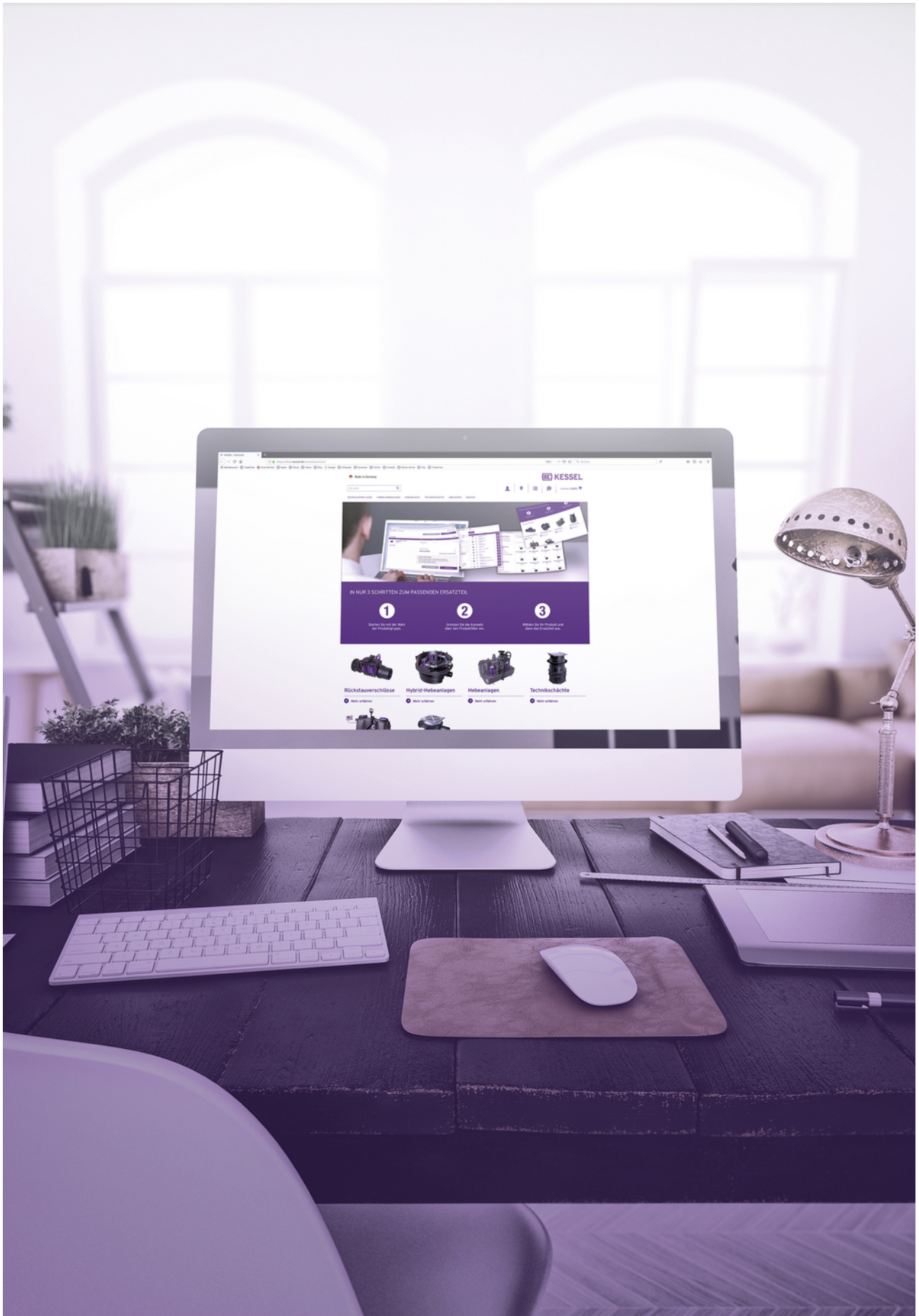


Gemäß / According to MVV-TB Ausgabe 2019/1		DoC-Nr. 009-012-C-03
1. Eindeutiger Kenncode des Produkttyps / Name of the construction product	KESSEL-Fettabscheider Easyclean ground NS 1 - NS 35 mit rotationsgesintertem Behälter/ KESSEL- Grease separator Easyclean ground NS 1 - NS 35 with rotomoulded tank	
2. Vorgesehener Verwendungszweck / Intended use	Trennung von Fetten und Ölen pflanzlichen und tierischen Ursprungs vom Abwasser aufgrund der Schwerkraft ohne Einwirkung von äußerer Energie / separation of greases and oils of vegetable and animal origin from wastewater by means of gravity and without any external energy	
3. Name und Anschrift des Herstellers / Name and address of the manufacturer	KESSEL AG Bahnhofstraße 31, D-85101 Lenting, Germany	
4. Erklärte Leistung / Declared performance		
<b>Spezifikation/ specification</b>	MVV-TB Abschnitt B 4.2	
<b>Wesentliche Anforderungen / Essential characteristics</b>	<b>Gemäß Abschnitt / According to chapter</b>	<b>Leistung / Performance</b>
Standsicherheit / Verification of structural stability and steadiness gemäß / according to DIN 19901	Anlage B 4.2/1 Statischer Nachweis gemäß DIN 19901: 2012 / Verification according DIN 19901: 2012	Bestanden / Passed
Anforderungen an Bau und Betrieb für Abscheideranlagen für Fette nach DIN EN 1825-1 und DIN EN 1825-2 / Application provisions referring to installation and operation for grease separators in accordance with DIN EN 1825-1 and DIN EN 1825-2	Anlage B 4.2/3: Gemäß DIN 4040- 100:2016-12: Abschnitt 1, Abschnitt 2, Abschnitt 3, Abschnitt 4 ausgenommen Ziffer 4.2, Abschnitt 5 ausgenommen Ziffer 5.4, Ziffer 5.6, Ziffer 5.7.2, Ziffer 5.8 und Ziffer 5.9, Abschnitt 8, Abschnitt 9, Abschnitt 10, Anhang A und Anhang B.	Bestanden / Passed
Bemessung von Schlammfängen / Selection of the nominal size of the sludge trap	Anlage B 4.2/3 Volumina zusätzlicher Einbauten in Abzug gebracht / volume of built-in parts subtracted	Bestanden / Passed
Mindestoberfläche des Fettabscheideraumes / Minimum surface of the grease separator	Anlage B 4.2/3	Bestanden / Passed
Die Leistung des vorstehenden Produkts entspricht der erklärten Leistung/den erklärten Leistungen. / The performance of the product identified above is in conformity with the set of declared performance/s.		
Darüber hinaus verpflichtet sich die KESSEL AG freiwillig zur Einhaltung der Anforderungen gemäß der früheren Zulassung Z-54.1-440 / Moreover KESSEL AG declares to fulfill the requirements of the former DIBt-approval Z-54.1- 440 on a voluntary basis		
Unterzeichnet für den Hersteller und im Namen des Herstellers von: / Signed for and on behalf of the manufacturer by:		

Lenting, 2020-06-18

E. Thiemt  
Vorstand Technik / Managing Board

i.V. R. Priller  
Dokumentenverantwortlicher / Responsible for Documentation



Registrieren Sie Ihr Produkt online, um von einer schnelleren Hilfe zu profitieren!  
<http://www.kessel.de/service/produktregistrierung.html>  
KESSEL AG, Bahnhofstr. 31, 85101 Lenting, Deutschland

